

GÖRAN BÄÄRNHIELM

Kartutställningen 1947

Sista planet från Berlin

Den 24 april 1945 kunde i Svenska Dagbladet läsas följande:

Sista planet från Berlin. – Lämnade Tempelhof mitt i ryskt granatregn.

– Svensk kurir, ryska flyktingar hit efter dramatisk färd

Sista stockholmsplanet från Berlin startade halv tre natten till måndagen från Tempelhof mitt i det våldsamma ryska granatregnet och lyckades slingra sig förbi de allierade spaningsplanen över den tyska huvudstaden till Sverige. Det anlände på måndagsförmiddagen till Bromma med tre passagerare, svenska UD-kuriren löjtnant Thorsten Agrell samt två statslösa f.d. ryska medborgare, vetenskapsmannen dr Leo Bagrow och dennes maka Olga. Utom en del vetenskapliga aktstycken medförde de båda senare i bagaget en levande tam sparv.

Leo Bagrow var en av samtidens ledande experter inom kartografins historia. Han var född 1881, växte upp i Sibirien, senare i S:t Petersburg, blev sjöofficer och gjorde i början av 1900-talet sjömätningar i Finska viken. Han var också historiskt utbildad och blev inspirerad av Adolf Erik Nordenskiölds kartsamling i Helsingfors och av hans historiska författarskap. Under ryska revolutionen 1918 emigrerade han via Stockholm till Berlin och försörjde sig under mellankrigstiden som agent för olika företag, bl.a. Hugo Stinnes, vilket gav honom möjlighet till vidsträckta resor och till att bygga upp en kartsamling och en massiv kompetens i kartografins historia.

1935 startade han tidskriften *Imago Mundi*, som först gavs ut i Berlin, senare i London. Det var i egenskap av denna tidskrifts grundare som föreståndaren för Kungl. bibliotekets kartavdelning Josef Haglund (1900–1980) och Bagrows vän den svenske arkeologen

Ture J. Arne (1879–1965) ansåg att han måste räddas ur den livsfara han uppenbarligen befann sig i som rysk emigrant i ett Berlin under sovjetrysk belägring. Redan i februari 1945 hade de satt igång en aktion för att få honom till Sverige, men först i sista minuten kunde han genom svenska legationens ingripande smugglas ut från Tempelhof, som tullen och Gestapo redan hade övergivit, fastän ryssarna ännu, en vecka före Hitlers död, befann sig sex till sju kilometer därifrån.

I Sverige startar den kristligt sinnade Josef Haglund en aktion för att ge Bagrow försörjning så att han kan ägna sig åt sin forskning. Liksom andra landsflyktiga akademiker kunde Bagrow få statligt arkivarbete i KB. Haglund skrev dessutom en mängd tiggARBREv och lyckades engagera ett 20-tal personer, bl.a. kronprinsen Gustav Adolf, som under ett par års tid samlade in 200 kr i månaden som förstärkning av arkivarbetarlönen om 350 kronor. Han skrev också till åtskilliga institutioner och mecenater i Italien, Frankrike, Storbritannien



Fig 1 och 2
Ovan Josef Haglund.

Till höger fr.v. Einar Bratt, Leo Bagrow och Viking Dunér (KS sekreterare) kring Hondius' himmelsglob 1640, tillhörande Stifts- & landsbiblioteket i Linköping.



och USA och försökte finna en mera adekvat plats för Bagrow, men utan framgång. Bagrow var nämligen respekterad men inte omtyckt. "He was born to command, not to cooperate, which makes work difficult" skrev senare Bagrows medutgivare av *Imago Mundi* Edward Lynam (1885–1950) vid British Library till Haglund.

Tillkomsten av kartutställningen 1947

I ett av tigarbreven, den 5 oktober 1945 till översten Einar Bratt (1886–1975), chef för Topografiska kartbyrån i Rikets Allmänna Kartverk och Kartografiska sällskapets ordförande, berättade Haglund om Bagrows planer att i februari 1946 anordna en utställning av gamla kartor i Statens Historiska Museum. Han säger ingenting närmare om bakgrunden, men Ulla Ehrensvärd, som har träffat alla de här omtalade personerna, är övertygad om att initiativet hade kommit från Ture J. Arne, som till sin pensionering 1944 hade varit antikvarie och professor vid museet.

Kort därefter möter vi det första omnämmandet av utställningen i Sällskapets handlingar, nämligen från styrelsemötet 12 november 1946, då ordföranden Einar Bratt invaldes i "kommittén för kartutställningen" varmed uppenbarligen avses den som planeras i Statens Historiska Museum. Samtidigt invaldes Josef Haglund i Sällskapet. Vilka som i övrigt ingår i utställningskommittén sägs inte.

14 januari 1946 skriver Haglund till majoren Herbert Jacobsson, svärson till skeppsredaren Broström och styrelseordförande i Göteborgs Sjöfartsmuseum, med begäran om ett ekonomiskt bidrag till kartutställningen vid Historiska museet, som nu utsatts till januari 1947, och sedan skulle kunna flytta till Sjöfartsmuseet. Jacobssons villkor (16 januari) för ekonomiskt bidrag är emellertid att utställningen först hålls i Göteborg.

Även Bratt har den 19 januari skrivit till Jacobsson i utställningsfrågan och fick 22 januari svar med ett förslag till en utställning i Göteborg 4 januari – 2 februari 1947, därefter i Stockholm, med en gemensam katalog, finansierad med annonser, och ett garantibelopp för utställningsarbeten om 5 000 kronor. Dessa underhandlingar redogjorde han för vid ett sammanträde i kommittén för kartutställningen den 23 januari.

Den 8 mars och den 21 mars 1946 diskuterade Sällskapets styrelse utställningen, men nu en överenskommelse med Nationalmuseum i stället för Historiska museet. Ingenting sägs om Göteborg. Ryttmästaren Åke Wickman, direktör i Esselte och skattmästare i Sällskapet, hade förmedlat kontakten.

Nationalmuseum var ännu delvis evakuerat efter krigsåren, så det kan ha varit lättare att hitta en utställningsyta där, i stället för i Historiska museet, där det fanns permanenta monstrar men inga väggytor lämpliga för en utställning av kartor. Det kan också ha bidragit att Bratt inte kom så bra överens med Arne, "en kortvuxen, intensivt energisk person som militäriskt ledde arkeologiska utgrävningar i Persien" som Ulla Ehrensvärd minns honom.

På ett allmänt möte med Sällskapet 8 april redogör Bratt för de senaste planerna. Några av deltagarna förordade i stället Sjöhistoriska museet. Men den 9 april 1946 skriver Bratt till Nationalmuseums överintendent Erik Wettergren med en formell anhållan om att få använda museets lokaler i 4 veckor januari/februari 1947 mot en ersättning av 500 kronor.

Wettergren svarade positivt den 17 april 1946, men menade också att "Då en utställning som denna i likhet med t.ex. de årligen återkommande bokutställningarna huvudsakligen intresserar en tämligen trång krets av specialister, som redan vid utställningens början skyn-dar sig att studera densamma, torde också en längre effektiv utställningstid än 3 veckor vara utan mening".

Josef Haglund har inte varit informerad om detta. Den 14 april berättar han i *Stockholms-Tidningen* om Bagrows kommande utställning av gamla kartor i Sjöfartsmuséet i Göteborg i januari 1947, som man "hoppas kunna få visa även i Stockholm omedelbart därefter".

Den 23 september 1946 beslöt emellertid styrelsen att meddela Sjöfartsmuséet i Göteborg att man ansåg förhandlingarna angående en utställning av historisk kartografi i Göteborg strandade.

Den 19 oktober sammanträffade Sällskapet med Nationalmuseum, och Bratt redogjorde för det som överenskommits om utställningstid och lokalhyra i ett brev till överintendenten Erik Wettergren den 20 oktober.

Josef Haglund har säkerligen tagit illa vid sig av detta, och har den sista oktober ringt kommandören Alarik Wachtmeister (1890–1953), chef för Västkustens marindistrikt, kronprinsens överadjutant, stor kartsamlare och ordförande i kommittén för Göteborgsutställningen. I ett brev dagen efter skriver Wachtmeister att det måste ha blivit ett missförstånd, att de 5 000 kronorna står kvar, att museets styresman kapten Traung hoppas att Kartografiska Sällskapet vill medverka och att Bagrow är välkommen att delta.

Den 2 november har Wachtmeister talat med Bratt själv. I brev till Haglund berättar han att "denne sade sig icke kunna samarbeta med Göteborg på grund av det nonchalanta sätt varpå korrespondensen



Fig 3 Leo Bagrow och Harald Köhlin med utställningskatalogen.

därifrån skotts” och i allmänhet var avvisande till samarbete och samordning av utställningarna.

När den här konflikten började och vad som låg bakom kan inte utrönas i detalj. Bratt framstår som omedgörlig gentemot den försonlige Wachtmeister. Samtliga inblandade herrar utom Haglund är officerare. Kanske har det funnits en antagonism mellan armén och marinen, kanske mellan Stockholm och Göteborg. Skillnaden mellan det göteborgska utställningsbidraget på 5 000 från Broströms och det stockholmska beloppet på 500 från Esselte är ju påfallande. Några spår av utställningen i Sällskapets räkenskaper finns inte.

Den 11 november orienterade ordföranden Bratt styrelsen om att utställningen skulle öppnas den 24 januari 1947 på Nationalmuseum.

I januari 1947 brevväxlade Bratt och Wettergren om utformningen av inbjudningskortet, om formuleringar och tryckfel i katalogen och om specialvisningar. Museet tycks ha velat att texten ”Nationalmusei utställningskatalog nr 128” skulle strykas från omslaget, och det gick Bratt med på, men på de idag bevarade katalogerna finns texten med, så vad som verkligen skedde är oklart.

Den 3 januari 1947 skickade Sällskapet en formell låneansökan till riksbibliotekarien Oscar Wieselgren om det material ur Kungl. biblioteket som skulle ingå i utställningen, vilket beviljades samma dag. Den enda specifikationen av vad som önskades bestod i ett bifogat korrektur till utställningskatalogen. Den 17 januari avhämtades med bud 5 handskrifter jämte 2 inlänade från Helsingfors samt 38 volymer

Fig 4 Leo Bagrow demonstrerar utställningen för kronprinsparet. I bakgrunden Einar Bratt.



ur boksamlingen enligt en handskriven förteckning. Det var bara en vecka före utställningens öppnande. Huvuddelen av det utställda materialet tillhörde kartsamlingen och hade säkerligen avhämtats tidigare.

Någon annan dokumentation av arbetet med utställningens uppsättande finns inte. Den var inhyst i den lokal till vänster i Nationalmuseums bottenvåning som var avsedd och ännu idag används för tillfälliga utställningar. Bagrow hade gjort det utländska urvalet, Harald Köhlin det svenska. Bratt och Köhlin, men inte den döve Bagrow, var praktiskt lagda och har säkerligen själva fått klättra på stegar och montera kartorna med häftstift, möjligen med någon liten handräckning från museet.

Harald Köhlin (1888–1965) var kapten vid Södra skånska infanteriregementet och sedan 1935 arkivofficer vid Krigsarkivet, sektionen för kartor och ritningar, där han 1954 efterträddes av Alf Åberg. Han bidrog med sex artiklar i *Imago Mundi* under åren 1948–1960, och 1953 gav han tillsammans med Bagrow ut *Maps of the Neva river and adjacent areas in Swedish archives (Anecdota Cartographica, III)*.

Den 24 januari invigdes utställningen av kronprins Gustav Adolf. Sällskapet överlämnade till Haglund som tack för hans insatser ett koppartryck i två delar av Strahlenbergs karta över Sibirien, taget från originalplåtarna i Linköpings stiftsbibliotek. Däremot nämns han inte i katalogen.

Utställningen stängde efter bara tre veckor den 9 februari, och den sista posten i skriftväxlingen är museets redovisning den 12 februari av katalogförsäljningen. Av 1 370 tryckta exemplar såldes 353 med en behållning för Sällskapet av 317 kronor 70 öre.

Den 4 februari 1947 skrev Wachtmeister till riksantikvarien Sigurd Curman om Bagrow och om utställningen med hänvisning till "Näsströms befogade men onödigt fräna kritik i StT den 25/1 1947", att "största förtjänsten om initiativet till utställningen är sannolikt Haglunds... Haglund har emellertid ingenting med utställningen i Stockholm att göra – den går helt i Kartografiska Sällskapets regi".

I vilken utsträckning utställningen nådde ut till en bredare allmänhet vet vi inte, och man kan ha sina dubier med tanke på kritiken och på den föga publikvänliga presentationen. Men i en snävare krets fick den betydelse och bidrog till ett ökat intresse för kartografin.

Utställningens innehåll

Utställningskatalogen var sammanställd av Leo Bagrow för den utländska delen och av Harald Köhlin för den svenska. Den var på 76 sidor, anspråkslös i formen med en kort inledning, knapphändiga kataloguppgifter, åtta illustrationer och åtskilliga tryckfel.

Fig 5 Leo Bagrow i utställningen. I dörröppningen ett faksimil av Herefordkartan, nedtill till höger två portolankartor från 1600-talet tillhörande Kungl. biblioteket; till vänster om dörren Pehr Lindeströms karta över Nya Sverige, tillhörande Rålambska handskriftssamlingen i Kungl. biblioteket. Längst till vänster i bilden Samuel Fahlbergs handritade karta över St. Barthélémy 1795. nu i Vetenskapsakademien, förlaga till den som trycktes 1801.



KATALOGENS INDELNING

1. Den äldsta kartografin 88 nummer
2. Den äldre nordiska kartografin 36 nummer
3. Svensk kartografi 88 nummer
4. Kartografiska rariteter i svenska samlingar 139 nummer
Sjökartor, Världskartor, Europa, Asien, Afrika, Amerika
5. Kartografiska kuriosor 9 nummer
6. Glober 12 nummer

PROVENIENSER

Kungl. biblioteket	158	105 original 55 kopior
Krigsarkivet	60	
Privatsamlingar	42	Bagrow, Wachtmeister, Virgin
Riksarkivet	27	
Uppsala universitetsbibliotek	25	
Gellerstedt	12	Privatsamling, 1960 till KB
Lantmäteriverket	9	
Etnografiska museet	8	
Skokloster	7	Privatsamling, 1967 statlig
Nordenskiölds Japansamling	5	Då i KB, nu i Östasiatiska biblioteket
Nordiska museet	4	Glober, solur
Sjökarteverket	4	
Vetenskapsakademin	3	
Linköpings stiftsbibliotek	3	Glober
Helsingfors	2	Ur Nordenskiöldsamlingen
Stockholms universitet	1	Rysk karta, sedan förkommen
Köpenhamn, Geodaetisk Institut	1	"Eskimåkarta", nu i Stenomuseet i Århus
Kungl. Husgerådskammaren	1	2 silverglober
	372	

Recensioner

Varken förr eller senare har ett sådant överflöd av kartografiska skatter funnits att beskåda i vårt land. Utställningen fick också en stor bevakning i pressen, säkerligen för att kronprinsen invigde.

Men i de mera genomarbetade recensionerna blandades entusiasmen över det fascinerande innehållet med skarp kritik mot utförandet.

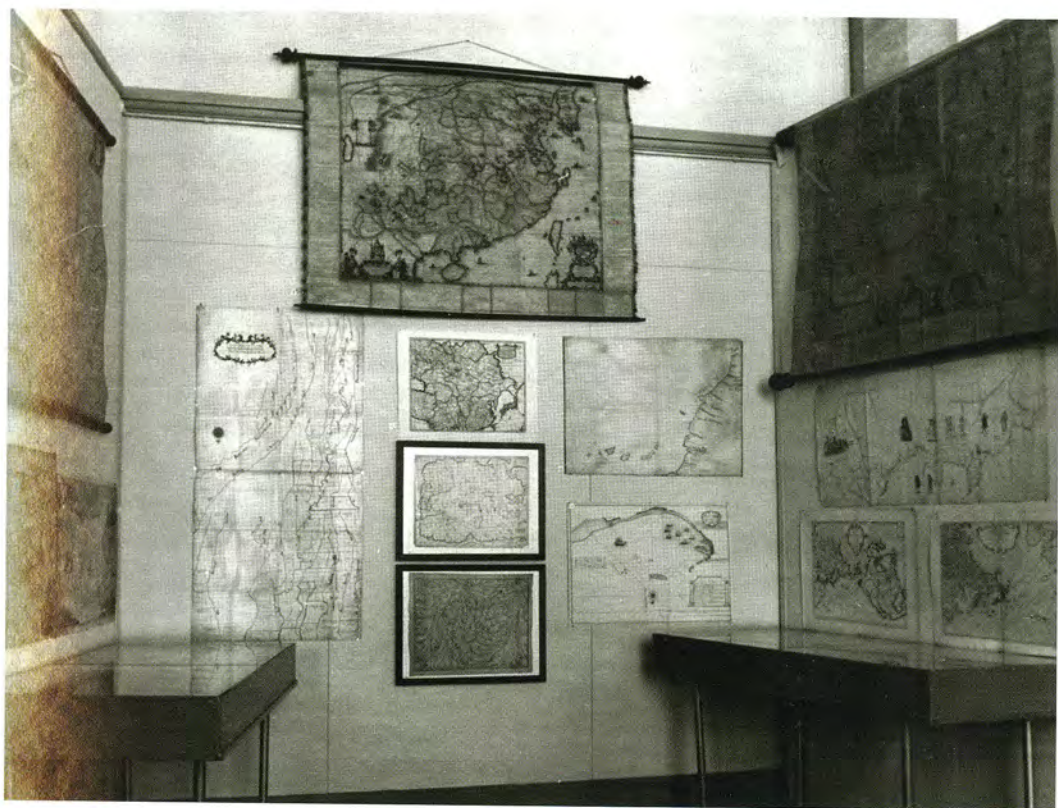
Åke Meyerson (1911–1992), konsthistoriker, redaktionschef vid Tidens förlag, senare överintendent för Livrustkammaren, skrev i socialdemokratiska *Morgon-Tidningen* 25 januari 1947:

”För invigda blott” Några anteckningar kring kart-expon i Nationalmuseum.

En internationell ryktbarhet på den historiska kartografins område, professor Leo Bagrow, har med svenska medhjälpare här kunnat visa, vilket oerhört rikt material på detta område vårt land äger, kanske än värdefullare nu då så många samlingar förstörts ute i Europa.

Som utställningsobjekt erbjuder naturligtvis gamla kartor särskilda problem. Ofta är de ganska stora blad och svårstuderade. Dessutom

Fig 6 En del av utställningen med kartor över Asien. Till höger i mitten Vitus Berings karta över Sibirien 1720 med etnografiska illustrationer, nu i Kungl. biblioteket.



är det först med detaljforskande närgångenhet man över huvud kan avnjuta alla deras finesser. Därtill kommer också och kanske framför allt att det är ett för de flesta alldeles okänt forskningsområde. Utställningen kan tyvärr inte ge den intresserade några direkta och snabba upplysningar. Besökaren får inte någon ordnad överblick av materialet, han saknar här texter och rubriker som skulle gett honom en uppdelning av det enorma materialet – katalogen upptar inte mindre än 372 nummer – och han är tvungen att med ledning av de vid varje föremål placerade nummerlapparna slå upp dessa i katalogen. Även den mest tränade utställningsbesökare kan inte klara den prestationen. Det är förvånande att arrangörerna inte bättre lärt av modern utställningsteknik. Tänker man något på besökarens bekvämlighet och över huvud har intresse för att sprida nyttig kunskap till en större allmänhet om kartografins utveckling borde de kulturhistoriska utställningar, som våra museer under det sista decenniet ordnat, fått tjäna som mönster...

Artikeln illustreras med en bild av Sven Hedin nyfiket beskådande Strahlenbergs karta över Asien från 1730, en karta som spelade en så viktig roll för Strindberg i hans polemik med Sven Hedin 1910.

Gustaf Näsström (1899–1979), som var kulturchef och chefredaktör i Stockholms-Tidningen och ansedd konst- och kulturhistorisk författare, en ”sentida gustavian”, kan vid sidan om från kritik förmedla den fascination som detta material väckte trots den bedrägliga presentationen.

Kartografi i Nationalmuseum. En utställning som kunde blivit något av. På fredagens vernissage i Nationalmuseum lät mig överintendenten Wettergren veta att den där jaquetten, som han brukar få bära i Stockholms-Tidningens spalter och som Lidwall sydde till funkisutställningen 1930, den har han inte haft på sig vid någon vernissage de senaste fem åren. Han bär i stället kavaj (blå, randig), och den bar han faktiskt även i går – det är kanske hans sätt (som han delar med Kronprinsen och dr Sven Hedin) att bekänna sig till demokratin. *Omen accipio* [jag tar emot förebudet] säger då den klassiskt bildade recensenten.

Däremot kan man på inga villkor acceptera att utställningen av kartografiska rariteter – det var den som invigdes i går – uppträder i overall, med andra ord att den är så improviserad, så hopgyttad, så uppåt väggarna rikhaltig men så katalogmässigt torftig att det aldrig förr hållits en så illa ordnad utställning i detta museum. Det är stygt sagt men det är tyvärr sant, och förklaringen lig-

ger naturligtvis i att det inte är Nationalmuseum utan en inbjuden gäst – Kartografiska sällskapet – som arrangerat materialet. Ingen begär att detta vördnadsvärda sällskap [39 år efter tillkomsten!] skall ha utställningsrutin, men en och annan vågar kanske mena, att sällskapet kunde ha vänt sig till någon kartografiskt intresserad och utställningstekniskt kunnig person (t.ex. Jerk Werkmäster) för att få ordning och skönhet i det hela.

Den här utställningen är ju inte avsedd för *profanum vulgus*, sade en av arrangörerna, när jag vågade anmärka på den bristande instruktiviteten. Ja, där stod jag och var ju själv herr P. (P för Proffs) Vulgus, full av okunnighet men också av nyfikenhet. Jag ville veta vad skillnaden var mellan de former av sjökartor som kallas peripler och portolaner, jag ville veta om inte Strahlenbergs karta över *Tattaria Magna* var just den samma som August Strindberg spelade ut i sin polemik mot Sven Hedin [1910] och som han förresten själv hade tryckt i *Svenska Geografiska Sällskapets Handlingar* 1879, och jag ville veta, om inte den Carl Gustaf Ekeberg, som på 1780-talet dedicerat en karta över *Östra Dehlen af Indiske Hafvet* till Pehr Wargentin, var identisk med kaptenen på *Finland*, som Jacob Wallenberg skildrat i *Min son på galejan*.

Nå, sådant och mera till fick jag småningom veta av den kunnige och älskvärde kaptenen Harald Köhlin, som ordnat det svenska kartmaterialet, men allmänheten, som besöker utställningen och letar sig fram efter den påvra katalogen, får inte kännning med såna där kultur- och litteraturhistoriska trevligheter. Det är synd – kartografin skulle ha stora utsikter att öka sitt kulturvärde, om den tog kontakt med vissa systemvetenskaper och visade ett vänligt ansikte mot folkbildningen, t.ex. vid ett (försuttet) tillfälle som detta.

(...) Den börjar med en sak som Picasso eller i varje fall Egon Möller-Nielsen kunde ha signerat: grönländaren Silas Sandgrens karta över Kronprinsens ögrupp i Nordvästgrönland, utförd med färgade drivvedsbitar på en vit sälhud, som spänts ut inom en ram av harpuner och andra spjut – så primitivt originell och vacker, att den kunde ha lanserats av Estrid Eriksson i Svenskt Tenn, den första som (var det inte i Herbert Grevenius radhussektion i Tannhäuser?) använde en förstorad kartreproduktion som modern väggprydnad. Och den fortsätter med ett par spaljéliknande ribbställningar, som infödningarna på Marshallöarna använt som ett slags sjökort vid sina resor till kringliggande öar. Det bär vidare långt tillbaka i tiden och långt bort i världen. Man tar sats i det ptolemeiska Egypten och dansar i väg över fantastiska världsbilder till det gamla Kina med dess sidenkartor över kustbandets hamnar, åkerbrukstrakter och spetsiga berg

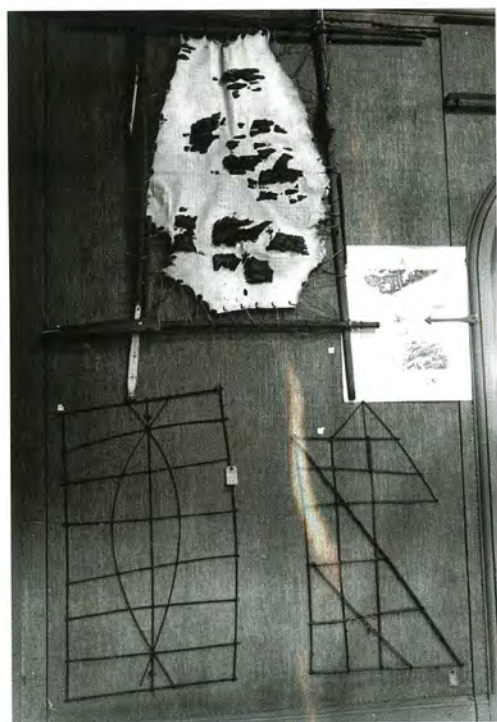


Fig 7 och 8

Till vänster nedtill två sjökort från Marshallöarna, gjorda av kokospalmens bladskaf, nu i Etnografiska museet.

Till höger (och vänster upptill) grönländaren Silas Sandgreens sjökort över Kronprinsens ögrupp i Nordvästgrönland, gjort av drivvedsbitar på ett sälskinn, nu i Steno-museet, Danmarks vetenskapshistoriska museum i Århus.

och till den 81-åriga Hokusais blågröntonade karta över Kina. Man får känning med primitiv kartografi i Afrika, Amerika och Europa, och man möter det kära Sverige i naivt berättande kartskrift från Olaus Magnus Carta Marina och Bureus' nordiska karta med dess lapska idyller under ett romerskt Poseidon-embem, så betecknande för tidens blandning av götisk och klassisk exotism, fram till stormaktstidens och frihetstidens kartor, där exaktheten vinner terräng samtidigt som kartuschererna anger tidsandan i förtjusande bilder av hur det svenska lejonet sitter och dinglar med Europakartan i sin vänstra hand och svärdet som en pekpinne i den högra eller hur tre lantmätare i fulländad karolinsk elegans går an med avvägningsinstrument ute i markerna eller hur en dam av värld (i kinesiserande praktdräkt) håller ett alnmått. Kartuschererna är den detalj som inte minst skänker tidshistorisk belysning åt slikt stoff. Man kan också fästa sig vid hur de olika stilepokerna ger sin prägel åt kartbilderna, t.ex. hur rokokons röda frukt- och blomranka ringlar sig kring Biurmans karta över Skandinavien, som är tryckt på siden – alltså en förelöpare till de moderna anglosaxiska flygarkartor, som nutidens flickor knyter som ett huckle över sina jazznattbleka nunor.

Till det rena kartmaterialet fogar sig de bägge berömda globerna i Linköpings stiftsbibliotek, som vi väl nu för första gången ser här i Stockholm, och några miniatyrglober av tysk och engelsk härkomst

ur kapten Thore Virgins förnäma samling i Bjärnum, samt ett litet solur från 1651, som tillhört Olof Rudbeck, och mycket mera.

En skald – t.ex. nomaden och världsbildsreformatorn Harry Martinson – skulle ha skrivit texten till utställningens katalog, en konstnär – t.ex. den ovannämnde Jerk Werkmäster – skulle ha skött arrangemangen, en kulturhistoriker – t.ex. Sigurd Wallin eller Sven T. Kjellberg – skulle ha ställt in stoffet i dess kulturhistoriska sammanhang. Då hade överintendenten Wettergren fått fullgod anledning att – trots allt – dra på sig sin 17-åriga jaquett inför ett sådant evenemang som denna uppslagsrika utställning kunde ha blivit.

Och i *Vestmanlands Läns Tidningar* 30 januari 1947 uppmärksammar signaturen Omar, d.v.s Karl Oskar Hammarlund (1890–1959), bland annat Heinrich Büntings allegoriska kartor i den bibliska reseboken *Itinerarium sacrae scripturae* 1600:

På Nationalmuseum kan man just nu beskåda en karta över Europa i form av en jungfru – *in forma Virginis*. Sådant måste ju kallas konst och försvarar otvetydigt sin plats på ett konstmuseum. Jungfrun är därtill snyggt och anständigt klädd med en kjortel, som inte låter åskådaren ana några ben. Kartan är tryckt i Braunschweig på 1600-talet och tillhör en liten avdelning "kartografiska kuriosor" i den stora av Kartografiska sällskapet anordnade utställningen.

Damen ligger eller står med huvudet i väster och de osynliga fötterna i öster. En extra släng av släpet föreställer den grekiska halvön Peloponnesos med den för sin enkelhet berömda staden Sparta som dekoration. Huvudet med sin krona är Spanien. Den höviska urrenningen är markerad som Gallien, och alperna med sina toppar kommer väl till pass där urrenningen tar slut. Italien bildar den högra armen, som bär ett heraldiskt äpple, och Danmark den vänstra. Tyvärr skiljer vänsterhanden med sin spira Sverige från den intressanta gemenskapen. På magens plats återfinns Bohemia och staden Prag. Som en stor kroppspulsåder eller klänningsbård, vilket man vill, löper floden Donau längs gestalten med ett delta i kjortelfållen.

(...) Statens etnografiska museum har bl.a. bidragit med ett par kinesiska konstverk av häpnadsväckande kvalitet. Det ena ger en symbolisk framställning av världsalltet och den andra fångar helheten i delen genom att visa tempelområdet i Wu-Tai-Shan i provinsen Shansi. Det är kartmålningar med en sådan figurrikedom, att en utflykt efter deras recept skulle räcka för ett långt liv.

Att ett tidsföraktande kineseri inte varit helt främmande för svenska lantmätare framgår emellertid av en *Geometrisk Charta Öfwer Sex*

Hemman Åby Alle Belagne På Slättlandet Uti Bråbo Härad. Kartan, som utfördes på 1700-talet av Adolph Castman, är en färglagd tuschritning, som utöver torra och ändamålsenliga fakta ger en överdådig underhållning för ögat. Kartans skala är inritad på en käpp som bärs av en dekorativ gentleman. För övrigt får man i inramningen en bl.a. se två präktiga örlogsfartyg utkämpa en duell med svällande segel och smällande kanoner.

Fig 9 En avdelning med Tysklandskartor. Upp till i mitten Eilhardus Lubinus' Pommernkarta 1618, 2 upplagan 1758, därunder till vänster Carl Heinrich von der Ostens karta över Tyskland 1648 med rubriken *Amore Pacis* "Av kärlek till freden". Båda i Kungl. biblioteket, som också har en handritad förlaga till *Amore-Pacis*-kartan.

Några minnesvärda inslag i utställningen

Andra objekt som omtalades är en lädersköld från den senantika staden Dura vid Eufrat med en karta över Svarta havet, den äldsta portolanen *Carta Pisana* från 1200-talet, en tysk pilgrimskarta av Erhard Etzlaub från 1501, en handritad karta på pergament över sydöstra Asien av en styrman som varit med Magellan 1522, två silverpokaler med en jord- och en himmelsglob i Husgerådskammaren, en portolan som tillhört drottning Kristina, kartor över *Schlaraffenland* och *Reich der Liebe*.

Bland de utländska dyrgriparna fanns Hokusais Kinakarta som tillhörde Bagrow och nu finns i British Library och hans samling av



de äldsta kartorna över Sibirien, som sedan kom till Harvard. Och givetvis sådana gängse visningsobjekt som Alonzo de Santa Cruz världskarta 1542, Weiners Bayernkarta 1579 och Amore-Pacis-kartan 1648 i KB och Mexicokartan 1567 i Uppsala.

Bland svenska kartskatter kunde man se Johannes Rudbeckius världskarta 1626, Carl Gripenhielms generalkarta 1688 i KB och hans lilla Mälarkarta i Lantmäteriet, en av Olof Tresks Lappmarks-kartor i Krigsarkivet, Ingermanlandskartan 1704 i KB och det första tryckta sjökortet över Östersjön av Johan Månsson 1644, som tillhörde Alarik Wachtmeister, men dessvärre såldes av hans ättlingar till Yale i USA på 1960-talet.

Det är inte lätt att peka på något som saknades i detta överflöd: Sveriges äldsta sjökarta, den över vattendrag och inre farleder som gjordes av Rasmus Ludvigsson på Gustav Vasas tid; riksäpplet med dess bakvända världskarta; några små fina jord- och himmelsgloben i Observatoriets samlingar; det Hermelinska kartverket; Mercators världskarta 1569 i Mercators projektion; den danske kartografen Johannes Mejer på 1650-talet; Cornelis Anthonisz' *Caerte van Oostlant* 1543.

Utställningen i Göteborg

De fyra sista fanns däremot med i utställningen i Göteborgs sjöfartsmuseum som pågick 4–30 maj 1948. Den innehöll 258 kartor, därav 92 gemensamma med Stockholmsutställningen, varav 51 från KB och 3 ur Bagrows samling. Dessutom innehöll den en mängd sjökort och mycket från Västsverige och Göteborg. Katalogen var redigerad av Herman Richter (1893-1978), docent i geografi i Lund, och Harald Köhlin. Den var en aning generösare utförd med en längre inledning och flera illustrationer. Bagrow och Haglund tackades i förordet.

Recensionerna var genomgående positiva och framhävde utställningens vetenskapliga karaktär utan någon antydning till kritik.

Hur gick det för Leo Bagrow?

Om syftet med Kartografiska Sällskapets utställning 1947 var att hjälpa Leo Bagrow så har det lyckats. Detta år utlyste regeringen ett 40-tal forskarstipendier för "vetenskapliga flyktingar" med ett belopp om 550 kronor per månad, motsvarande lönen för en kansliskrivare, och den 27 september tilldelades Bagrow ett av dessa "extra ordiner" eftersom han var överårig. Han anställdes vid Kartografiska Sällskapet med Einar Bratt som arbetsledare och med uppgift att redigera *Imago Mundi*. Den 20 februari 1951 omplacerades han till Geografiska Institutet vid Stockholms Högskola. 1951 ger han i Berlin

ut *Geschichte der Kartographie*, som han hade arbetat med före kriget, den första vetenskapligt metodiska framställningen av ämnet. 1952 blir han svensk medborgare efter 34 år som statslös. Han bor på Drottningholmsvägen 270, men avlider under en resa i Haag 9 augusti 1957. Hustrun Olga avled 1981 vid nästan 100 års ålder.

Genom kronprinsen/kungen Gustav Adolf får Bagrow under ett tiotal år bidrag från Humanistiska fonden (forskningsrådets föregångare) och från Gustav VI Adolfs 70-årsfond för svensk kultur till utgivningen av *Imago Mundi*. Volym 4-7(1947-51) gavs ut i Stockholm av Kartografiska Sällskapet, senare årgångar i Leiden och Haag. Volym 13(1956) tillägnades kung Gustav VI Adolf som tack för hans bistånd och var den sista som gavs ut under Bagrows livstid.

Flera svenska forskare deltar nu i den vetenskapliga debatten, svensk kartografi och svenska kartsamlingar blir internationellt kända. Detta fullföljande av den forskningstradition som inleddes av Adolf Erik Nordenskiöld och hans assistent Erik Wilhelm Dahlgren, senare riksbibliotekarie, har gett Sverige det anseende inom kartografins historia, som i våra dagar har upprätthållits av Ulla Ehrensvärd. 🌐

Källor

TRYCKT

Kartografiska rariteter. Nationalmuseum 24 jan. – 9 febr. 1947. Stockholm 1947. (Nationalmusei utställningskatalog nr 128).

Gamla kartor. Världen – Norden – Västkusten – Göteborg. Sjöfartsmuseet 4–30 maj 1948. – Göteborg 1948.

Konstbiblioteket, klippsamlingen, recensioner av kartutställningen 1947.

Nekrologer över Leo Bagrow i *Imago Mundi* 14(1959), *Petermanns Mitteilungen* 1957, 4, *Historisk tidskrift* 1958, *Ymer* 78(1958).

Sjöfartsmuseet Göteborg, arkivet, recensioner av utställningen ”Gamla kartor” 1948.

OTRYCKT

Riksarkivet:

Kartografiska sällskapets arkiv

Kungl. biblioteket:

Ämbetsarkivet, *Josef Haglunds korrespondens.*

Handskriftssamlingen, accession 2000/64, Josef Haglunds arkiv.

Nationalmuseum:

Ämbetsarkivet, *korrespondens*

Ulla Ehrensvärd, *muntliga uppgifter*